



รายงานการเฝ้าระวังติดตามสถานการณ์น้ำและความช่วยเหลือ
ศูนย์ปฏิบัติการทรัพยากรธรรมชาติและสิ่งแวดล้อม (ด้านทรัพยากรน้ำ)
กระทรวงทรัพยากรธรรมชาติและสิ่งแวดล้อม



กองวิเคราะห์และประเมินสถานการณ์น้ำ กรมทรัพยากรน้ำ

โทรศัพท์ ๐ ๒๒๗๑ ๖๐๐๐ ต่อ ๖๔๔๕ โทรสาร ๐ ๒๒๗๘ ๖๖๒๙ www.dwr.go.th IDLine: mekhalawoc Email: mekhala@dwr.mail.go.th

รายงานฉบับที่ ๓๓๙/๒๕๖๙

เวลา ๑๕.๐๐ น.

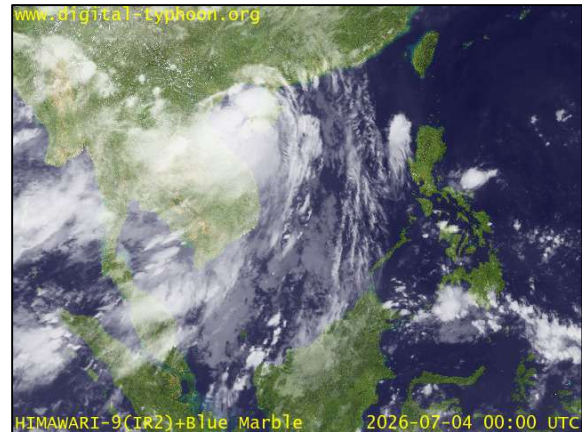
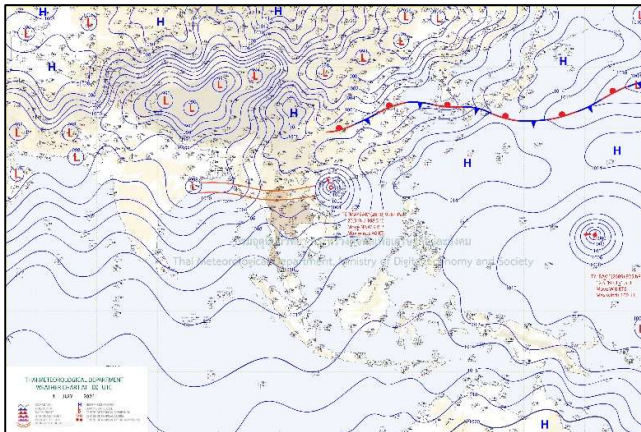
วันที่ ๔ กรกฎาคม ๒๕๖๙

เรียน รมว.ทส. เลขาธิการ รมว.ทส. ที่ปรึกษา รมว.ทส. ปกท.ทส. รอง ปกท.ทส. อทน. อทบ. และหน่วยงานที่เกี่ยวข้อง

๑. สภาพอากาศ เวลา ๑๑.๐๐ น. (กรมอุตุนิยมวิทยา)

พยากรณ์อากาศ ๒๔ ชั่วโมงข้างหน้า ประเทศไทยมีฝนตกหนักบางแห่ง โดยมีฝนตกหนักมากบางพื้นที่บริเวณภาคเหนือ ตอนบน ภาคตะวันออกเฉียงเหนือตอนบน และภาคตะวันออก เนื่องจากร่องมรสุมพาดผ่านภาคเหนือ และตอนบนภาค ตะวันออกเฉียงเหนือ เข้าสู่พายุโซนร้อน “ไมสัค” (MAYSACK) ประกอบกับมรสุมตะวันตกเฉียงใต้ที่พัดปกคลุมทะเลอันดามัน ประเทศไทย และอ่าวไทยมีกำลังค่อนข้างแรง ขอให้ประชาชนระวังอันตรายจากฝนตกหนักถึงหนักมากและฝนที่ตกสะสม ซึ่งอาจทำให้เกิดน้ำท่วมฉับพลันและน้ำป่าไหลหลาก โดยเฉพาะพื้นที่ลาดเชิงเขาใกล้ทางน้ำไหลผ่านและพื้นที่ลุ่มไว้ด้วย

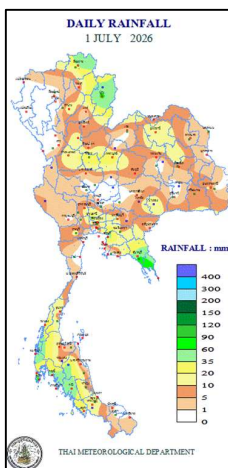
สำหรับคลื่นลมที่พัดปกคลุมทะเลอันดามันตอนบนมีกำลังค่อนข้างแรง โดยมีคลื่นสูง ๒-๓ เมตร บริเวณที่มีฝนฟ้าคะนอง คลื่นสูงมากกว่า ๓ เมตร ส่วนทะเลอันดามันตอนล่างและอ่าวไทยตอนบนมีคลื่นสูงประมาณ ๒ เมตร บริเวณที่มีฝนฟ้าคะนอง คลื่นสูงมากกว่า ๒ เมตร ขอให้ชาวเรือบริเวณทะเลอันดามันและอ่าวไทยเดินเรือด้วยความระมัดระวัง และหลีกเลี่ยงการ เดินเรือในบริเวณที่มีฝนฟ้าคะนอง สำหรับเรือเล็กบริเวณทะเลอันดามันตอนบนควรออกจากฝั่งไว้ด้วย



แผนที่อากาศ วันที่ ๔ ก.ค. ๒๕๖๙ เวลา ๐๗.๐๐ น.

ภาพถ่ายดาวเทียม วันที่ ๔ ก.ค. ๒๕๖๙ เวลา ๐๗.๐๐ น.

๒. ปริมาณฝนสะสม ณ เวลา ๐๗.๐๐ น.(เมื่อวาน) - ๐๗.๐๐ น.(วันนี้) (กรมอุตุนิยมวิทยา)



จุดตรวจวัด	ปริมาณฝน (มม.)
จ.นครพนม	๑๗๒.๙
จ.บึงกาฬ	๑๐๒.๘
จ.สกลนคร	๖๒.๖
จ.ระนอง	๕๗.๐
จ.สมุทรปราการ (สภข.)	๓๓.๙
จ.เชียงใหม่	๒๘.๔
จ.ตาก	๒๗.๔

๓. ปริมาณฝนสะสมของพื้นที่ลาดเชิงเขา ๑๒ ชม. ที่ผ่านมา (กรมทรัพยากรน้ำ)

รหัสสถานี	จุดตรวจวัด	ปริมาณฝน (มม./๑๒ ชม.)
STN๐๐๘๙	บ้านวังไผ่ ต.นาไร่หลวง อ.สองแคว จ.น่าน	๓๒.๕
STN๑๙๑๖	บ้านปาล์มไทย (บ้านสามแดง) ต.ควนกาหลง อ.ควนกาหลง จ.สตูล	๖๓.๐
STN๑๘๕๘	บ้านปางงั่ว ต.ร่มเย็น อ.เชียงคำ จ.พะเยา	๖๐.๐
STN๐๓๙๑	บ้านจอมกิตติ ต.เวียง อ.เชียงแสน จ.เชียงราย	๕๙.๕
STN๑๓๘๘	บ้านทุ่งโห่ง ต.เวียง อ.เทิง จ.เชียงราย	๕๗.๐
STN๐๒๐๑	บ้านขุนแจ้ ต.แม่แวน อ.พร้าว จ.เชียงใหม่	๕๖.๐
STN๐๓๘๕	บ้านบ่อแสง ต.แม่ต๋ำ อ.พญาเม็งราย จ.เชียงราย	๕๓.๕
STN๑๒๙๗	บ้านยอด ต.ยอด อ.สองแคว จ.น่าน	๕๓.๕
STN๑๙๓๔	บ้านสะเก็น ต.ยอด อ.สองแคว จ.น่าน	๕๓.๕
STN๒๑๘๐	บ้านสันทรายงาม ต.สันทรายงาม อ.เทิง จ.เชียงราย	๔๙.๕

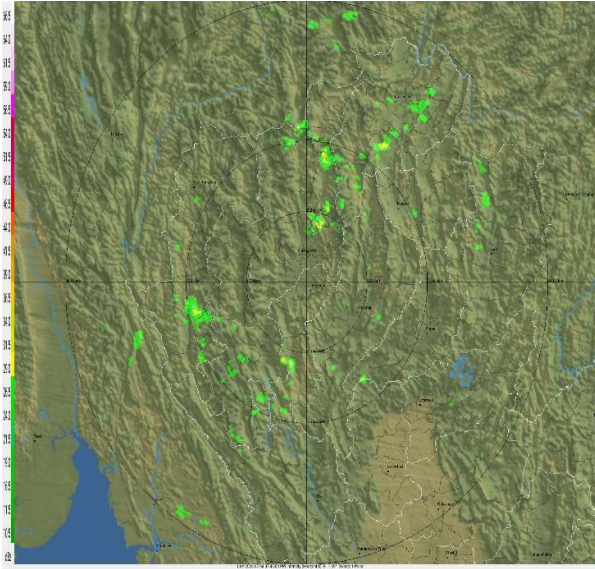
ปริมาณฝนสะสมของพื้นที่ราบลุ่มริมน้ำ ๒๔ ชม. ที่ผ่านมา (กรมทรัพยากรน้ำ)

รหัสสถานี	จุดตรวจวัด	ปริมาณฝน (มม./๒๔ ชม.)
TC๐๓๒๗๐๕	จ.นครพนม อ.ศรีสงคราม ต.ท่าบ่อสงคราม	๑๐๓.๕
TC๑๕๐๑๐๗	จ.สระแก้ว อ.วังสมบูรณ์ ต.วังทอง	๘๗.๐
TC๒๒๐๓๐๔	จ.ระนอง อ.เมืองระนอง ต.หาดส้มแป้น	๘๑.๕
TA๑๗๐๑๐๑	จ.ชลบุรี อ.เมืองชลบุรี ต.หนองข้างคอก	๗๑.๕
TA๑๗๐๗๐๘	จ.จันทบุรี อ.มะขาม ต.ฉมัน	๖๒.๕
TA๐๓๒๒๐๒	จ.บึงกาฬ อ.ศรีวิไล ต.ศรีวิไล	๕๓.๕
TC๑๕๐๑๐๘	จ.สระแก้ว อ.คลองหาด ต.ซับมะกรูด	๕๑.๐
TC๒๒๐๓๐๓	จ.ระนอง อ.เมืองระนอง ต.บางรีน	๕๑.๐
TC๑๕๐๘๐๒	จ.ฉะเชิงเทรา อ.สนามชัยเขต ต.ท่ากระดาน	๔๖.๕
TA๑๗๐๙๐๓	จ.จันทบุรี อ.ขลุง ต.บ่อเวฬุ	๔๒.๕

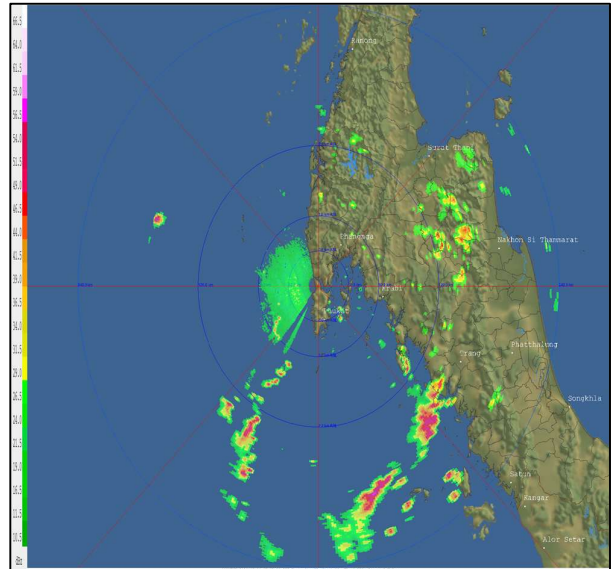
๔. ค่าความชื้นในดิน (กรมทรัพยากรน้ำ/คณะกรรมการแม่น้ำโขง)

ภูมิภาค	ความชื้นในดิน ๑ พ.ค. ๖๙	ความชื้นในดิน ๑ มิ.ย. ๖๙	แนวโน้ม
เหนือ	๐.๐๑ - ๐.๖๕	๐.๖๕ - ๐.๙๐	ใกล้จะอิ่มตัว
กลาง	๐.๐๑ - ๐.๖๕	๐.๖๕ - ๐.๙๐	ใกล้จะอิ่มตัว
ตะวันออกเฉียงเหนือ	๐.๐๑ - ๐.๖๕	๐.๐๑ - ๐.๖๕	ปกติ
ตะวันออก	๐.๐๑ - ๐.๖๕	๐.๖๕ - ๐.๙๐	ใกล้จะอิ่มตัว
ตะวันตก	๐.๐๑ - ๐.๖๕	๐.๐๑ - ๐.๖๕	ปกติ
ใต้	๐.๐๑ - ๐.๖๕	๐.๖๕ - ๐.๙๐	ใกล้จะอิ่มตัว

๕. เรดาร์ตรวจอากาศ ณ วันที่ ๔ กรกฎาคม ๒๕๖๙ (กรมอุตุนิยมวิทยา)



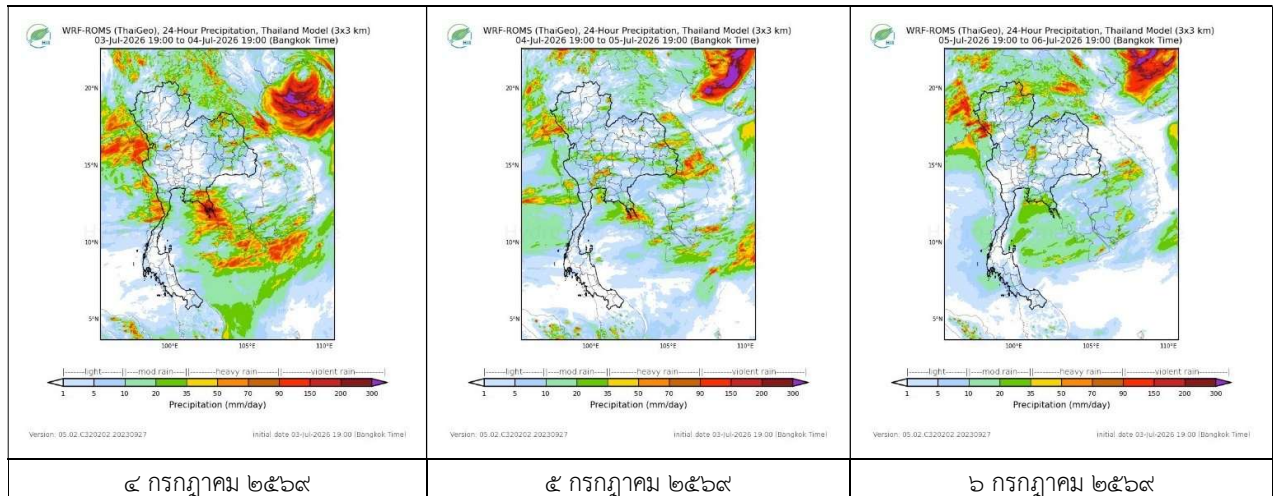
สถานีลำพูน เวลา ๑๔.๔๕ น.



สถานีภูเก็ต เวลา ๑๔.๔๕ น.

จากเรดาร์ตรวจอากาศพบกลุ่มเมฆฝนบริเวณภาคกลาง และภาคตะวันออกของประเทศไทย

๖. แผนภาพคาดการณ์ฝนล่วงหน้า ๓ วัน (สถาบันสารสนเทศทรัพยากรน้ำ (องค์การมหาชน))



๗. สถานการณ์น้ำในแหล่งเก็บกักน้ำ ณ วันที่ ๔ กรกฎาคม ๒๕๖๙ (กรมชลประทาน กรมทรัพยากรน้ำ และสทช.)

๗.๑ ปริมาณน้ำในอ่างเก็บน้ำขนาดใหญ่ ๓๙,๑๓๖ ล้าน ลบ.ม. คิดเป็นร้อยละ ๕๕ (ปริมาณน้ำใช้การได้ ๑๕,๖๓๗ ล้าน ลบ.ม. คิดเป็นร้อยละ ๓๓) ปริมาณน้ำในอ่างฯ เทียบกับปี ๒๕๖๘ (๔๐,๗๑๔ ล้าน ลบ.ม. คิดเป็นร้อยละ ๕๗) น้อยกว่าปี ๒๕๖๘ จำนวน ๑,๕๗๘ ล้าน ลบ.ม. ปริมาณน้ำไหลลงอ่างฯ จำนวน ๑๑๑.๘๔ ล้าน ลบ.ม. ปริมาณน้ำระบายจำนวน ๑๑๑.๘๑ ล้าน ลบ.ม. สามารถรับน้ำได้อีก ๓๑,๗๕๐ ล้าน ลบ.ม.

อ่างเก็บน้ำ	ความจุที่ รณก. (ล้าน ลบ.ม.)	ปริมาณ น้ำในอ่าง		ปริมาณ น้ำใช้การได้		ปริมาณ น้ำไหลลงอ่าง		ปริมาณ น้ำระบาย		ปริมาณ น้ำรับได้ อีก (ล้าน ม. ^๓) <small>(ตามจุที่รณก- ปริมาณน้ำ ปัจจุบัน)</small>
		ปริมาณ (ล้าน ม. ^๓)	% น้ำเก็บ กัก	ปริมาณ (ล้าน ม. ^๓)	% น้ำใช้ การ	วันนี้ (ล้าน ม. ^๓)	เมื่อวาน (ล้าน ม. ^๓)	วันนี้ (ล้าน ม. ^๓)	เมื่อวาน (ล้าน ม. ^๓)	
๑.ภูมิพล	๑๓,๔๖๒	๗,๓๐๓	๕๔	๓,๕๐๓	๓๖	๓.๔๒	๗.๒๕	๓๐.๐๔	๓๐.๐๐	๖,๑๕๙
๒.สิริกิติ์	๙,๕๑๐	๔,๘๕๑	๕๑	๒,๐๐๑	๓๐	๒๘.๓๘	๑๗.๔๑	๒๔.๐๖	๒๔.๑๗	๔,๖๕๙
๓.จุฬารัตน์	๑๖๔	๗๑	๔๔	๓๔	๒๗	๐.๓๘	๐.๒๓	๑.๐๐	๑.๐๐	๙๓

๔.อุบลรัตน์	๒,๔๓๑	๙๑๘	๓๘	๓๓๗	๑๘	๔.๐๘	๐.๐๐	๕.๐๐	๕.๐๑	๑,๕๑๓
๕.ลำปาง	๑,๙๘๐	๗๙๖	๔๐	๖๙๖	๓๗	๗.๗๐	๗.๗๘	๗.๑๕	๗.๑๕	๑,๑๘๔
๖.สิรินธร	๑,๙๖๖	๙๙๑	๕๐	๑๖๐	๑๔	๐.๖๖	๐.๐๐	๐.๐๐	๐.๐๐	๙๗๕
๗.ป่าสักชลสิทธิ์	๙๖๐	๑๒๗	๑๓	๑๒๔	๑๓	๐.๖๔	๑.๒๙	๑.๗๓	๑.๗๓	๘๓๓
๘.ศรีนครินทร์	๑๗,๗๔๕	๑๓,๗๕๖	๗๘	๓,๔๙๑	๔๗	๑๐.๒๗	๙.๙๖	๑๕.๐๓	๑๔.๙๕	๓,๙๘๙
๙.วชิราลงกริม	๘,๘๖๐	๓,๗๓๖	๔๒	๗๒๔	๑๒	๑๗.๖๘	๒๖.๗๙	๘.๐๓	๘.๐๓	๕,๑๒๔
๑๐.ขุนด่านปราการชล	๒๒๔	๓๒	๑๔	๒๘	๑๓	๐.๓๗	๐.๗๗	๐.๑๑	๐.๑๑	๑๙๒
๑๑.รัชชประภา	๕,๖๓๙	๓,๓๗๘	๖๐	๒,๐๒๖	๔๗	๒๓.๙๐	๑๘.๗๒	๕.๐๓	๕.๑๘	๒,๒๖๑
๑๒.บางลำ	๑,๔๕๔	๘๕๑	๕๙	๕๗๕	๔๙	๑.๗๓	๒.๐๓	๔.๐๒	๓.๙๓	๖๐๓

๗.๒ อ่างเก็บน้ำขนาดกลาง ๔๖๑ แห่ง มีปริมาณน้ำ ๒,๗๖๖ ล้าน ลบ.ม. (๔๗%) ปริมาณน้ำใช้การ ๒,๓๔๖ ล้าน ลบ.ม. (๔๓%)

๗.๓ แหล่งน้ำในพื้นที่นอกเขตชลประทาน ๑๐๒,๐๙๙ แห่ง มีปริมาณน้ำรวม ๔,๐๑๔ ล้าน ลบ.ม. (๔๗%)

๗.๔ แหล่งน้ำขนาดเล็กนอกเขตชลประทาน ๒๙๓ แห่ง ตรวจวัดโดยกรมทรัพยากรน้ำ เริ่มต้นฤดูฝน มีปริมาณน้ำ ๓๓๖.๔ ล้าน ลบ.ม. (๕๙%) ปริมาณน้ำปัจจุบัน ๓๕๓.๓ ล้าน ลบ.ม. (๖๒%)

ภูมิภาค	จำนวน (แห่ง)	ปริมาณรวม (ล้าน ลบ.ม.)	ปริมาณน้ำ (ล้าน ลบ.ม.)							
			เดือน						ปัจจุบัน	
			ม.ค. ๒๕๖๙	ก.พ. ๒๕๖๙	มี.ค. ๒๕๖๙	เม.ย. ๒๕๖๙	พ.ค. ๒๕๖๙	มิ.ย. ๒๕๖๙	๑ ก.ค. ๒๕๖๙	ร้อยละ
เหนือ	๑๗,๒๔๙	๙๙๒	๑,๐๕๑	๘๕๓	๗๕๐	๖๓๕	๖๓๕	๖๓๐	๖๑๘	๖๒
ตะวันออกเฉียงเหนือ	๕๔,๕๔๗	๔,๓๘๒	๔,๑๗๖	๓,๖๒๐	๒,๘๑๑	๒,๐๕๙	๒,๐๕๓	๑,๙๔๔	๑,๙๔๘	๔๔
กลาง	๑๖,๓๖๗	๑,๕๗๔	๑,๓๑๘	๑,๑๔๔	๙๙๑	๗๔๗	๗๕๑	๗๒๒	๗๑๓	๔๕
ตะวันออก	๗,๘๐๔	๙๙๒	๑,๑๒๐	๖๖๘	๖๘๒	๕๐๖	๔๙๕	๕๒๓	๕๒๕	๕๒
ตะวันตก	๒,๕๐๖	๑๙๒	๑๕๐	๑๑๘	๑๑๔	๗๔	๖๔	๖๑	๖๑	๓๑
ใต้	๓,๖๒๖	๓๓๘	๒๘๙	๑๔๑	๒๒๙	๑๗๘	๑๕๒	๑๕๐	๑๔๙	๔๔
รวม	๑๐๒,๐๙๙.๐๐	๘,๔๗๐	๘,๑๐๔	๖,๖๔๔	๕,๕๗๗	๔,๑๙๙	๔,๑๕๐	๔,๐๓๐	๔,๐๑๔	๔๗

๘. สถานการณ์น้ำในประเทศ ณ วันที่ ๑ - ๔ กรกฎาคม ๒๕๖๙ (กรมชลประทาน)

สถานี	แม่น้ำ	อำเภอ	จังหวัด	ระดับตลิ่ง (ม. รทก.)	ระดับน้ำ (ม.รทก.)				แนวโน้ม	เปรียบเทียบระดับตลิ่ง
					พุธ	พฤหัสบดี	ศุกร์	เสาร์		
					๑ ก.ค.	๒ ก.ค.	๓ ก.ค.	๔ ก.ค.		
P.๑	ปิง	เมือง	เชียงใหม่	๓.๗๐	๑.๒๖	๑.๓๖	๑.๓๙	๑.๔๓	เพิ่มขึ้น	-๒.๒๗
W.๑C	วัง	เมือง	ลำปาง	๕.๒๐	๐.๒๔	๐.๒๗	๐.๓๖	-๐.๓๒	ลดลง	-๕.๕๒
Y.๑๖	ยม	บางระกำ	พิษณุโลก	๗.๓๐	๔.๙๙	๔.๙๕	๔.๙๑	๕.๐๓	เพิ่มขึ้น	-๒.๒๗
N.๗A	น่าน	เมือง	พิจิตร	๙.๘๗	๒.๗๐	๓.๐๖	๓.๑๒	๓.๑๙	เพิ่มขึ้น	-๖.๖๘
C.๒	เจ้าพระยา	เมือง	นครสวรรค์	๒๕.๗๐	๑๗.๖๑	๑๗.๗๒	๑๘.๐๒	๑๘.๒๗	เพิ่มขึ้น	-๗.๔๓
C.๑๓	เจ้าพระยา	สรรพยา	ชัยนาท	๑๖.๓๔	๕.๑๕	๕.๑๕	๕.๑๕	๕.๓๗	เพิ่มขึ้น	-๑๐.๙๗
M.๖A	มูล	สตึก	บุรีรัมย์	๘.๐๐	-๐.๒๒	-๐.๒๖	-๐.๒๗	-๐.๓๐	ลดลง	-๘.๓๐
M.๑๙๑	ลำตะคอง	เมือง	นครราชสีมา	๓.๕๐	๑.๐๙	๑.๑๔	๐.๙๘	๐.๙๔	ลดลง	-๒.๕๖
M.๗	มูล	เมือง	อุบลราชธานี	๗.๐๐	๒.๐๐	๑.๙๗	๑.๙๕	๑.๙๕	ทรงตัว	-๕.๐๕
M.๖๙	ลำเซบก	ตระการพืชผล	อุบลราชธานี	๗.๗๐	๑.๘๗	๒.๐๐	๒.๑๐	๑.๙๘	ลดลง	-๕.๗๒
X.๖๔	คลองท่าแซะ	ท่าแซะ	ชุมพร	๑๗.๑๓	๗.๕๒	๗.๕๑	๗.๕๑	๗.๕๑	ทรงตัว	-๙.๖๒
X.๒๐๓	ภาคใต้ตะวันออกตอนบน	เมือง	นครศรีธรรมราช	๑๐.๕๐	๘.๒๙	๘.๖๒	๘.๘๑	๘.๕๔	ลดลง	-๑.๙๖
X.๒๗๔	แม่น้ำโก-ลก	แว้ง	นราธิวาส	๒๓.๕๐	๑๘.๔๗	๑๘.๓๖	๑๘.๒๒	๑๘.๑๖	ลดลง	-๕.๓๔
X.๓๗A	แม่น้ำตาปี	พระแสง	สุราษฎร์ธานี	๑๑.๗๐	๕.๘๙	๖.๗๕	๘.๐๓	๘.๗๙	เพิ่มขึ้น	-๒.๙๑

*** ยังไม่ได้รับรายงาน

สถานการณ์ระดับน้ำสูงสุดในประเทศ ณ วันที่ ๔ กรกฎาคม ๒๕๖๙ (กรมทรัพยากรน้ำ)

รหัสสถานี	จุดตรวจวัด	เกณฑ์วิกฤติน้ำมาก (ม.รทก.)	ระดับน้ำ (ม.รทก.)
TA๒๑๐๕๐๘	จ.ปัตตานี อ.สายบุรี ต.ตะลุบัน	๐.๖๓	๐.๐๙
TA๒๑๐๔๐๒	จ.ปัตตานี อ.ยะหริ่ง ต.ปียามูม้ง	๐.๕๘	-๐.๑๑
TA๑๐๐๒๑๙	จ.ปทุมธานี อ.เมืองปทุมธานี ต.บางปรอก	๒.๕๗	๐.๖๘
TA๑๓๐๒๐๒	จ.สมุทรสาคร อ.เมืองสมุทรสาคร ต.ท่าฉลอม	๑.๙๓	๐.๒๘
TC๑๙๑๗๐๔	จ.นครศรีธรรมราช อ.ขนอม ต.ขนอม	๐.๖๕	-๐.๐๕
TA๑๓๐๒๐๓	จ.สมุทรสาคร อ.เมืองสมุทรสาคร ต.บ้านเกาะ	๒.๑๑	๐.๖๙
TA๑๓๐๒๐๕	จ.นครปฐม อ.นครชัยศรี ต.บางแก้วฟ้า	๑.๙๓	๐.๔๒
TC๑๙๑๙๑๘	จ.นครศรีธรรมราช อ.เชียรใหญ่ ต.เชียรใหญ่	๑.๖๓	๐.๔๒
TA๑๐๐๒๒๑	จ.สมุทรปราการ อ.เมืองสมุทรปราการ ต.ปากน้ำ	๑.๗๕	-๐.๘๕
TC๑๕๐๕๐๓	จ.ปราจีนบุรี อ.บ้านสร้าง ต.บ้านสร้าง	๒.๒๔	๑.๐๕

๙. สถานการณ์น้ำในพื้นที่ลุ่มน้ำโขง ณ วันที่ ๔ กรกฎาคม ๒๕๖๙ (คณะกรรมการจัดการแม่น้ำโขง)

สถานี	ระดับอ้างอิง (ม.รทก.)	ระดับตลิ่ง (ม.)	ระดับน้ำ (ม.)					เปรียบเทียบระดับตลิ่ง (ม.)	ผลต่างของระดับน้ำ (ม.)		แนวโน้ม
			๓๐ มิ.ย.	๑ ก.ค.	๒ ก.ค.	๓ ก.ค.	๔ ก.ค.		๓ วันย้อนหลัง	๕ วันย้อนหลัง	
อ.เชียงแสน จ.เชียงราย	๓๕๗.๑๑๐	๑๒.๘๐	๔.๑๑	๔.๑๒	๔.๓๒	๔.๓๐	๓.๘๘	-๘.๙๒	-๐.๔๔	-๐.๒๓	ถดถอย
อ.เชียงคาน จ.เลย	๑๙๔.๑๑๘	๑๖.๐๐	๕.๙๕	๖.๕๕	๖.๘๗	๗.๕๖	๗.๙๒	-๘.๐๘	๑.๐๕	๑.๙๗	เพิ่มขึ้น
อ.เมือง จ.หนองคาย	๑๕๓.๖๔๘	๑๒.๒๐	๒.๓๓	๒.๕๒	๓.๐๐	๓.๕๕	๔.๑๕	-๘.๐๕	๑.๑๕	๑.๘๒	เพิ่มขึ้น
อ.เมือง จ.นครพนม	๑๓๒.๖๘๐	๑๒.๐๐	๒.๙๑	๓.๐๑	๓.๒๑	๓.๕๕	๔.๑๓	-๗.๘๗	๐.๙๒	๑.๒๒	เพิ่มขึ้น
อ.เมือง จ.มุกดาหาร	๑๒๔.๒๑๙	๑๒.๕๐	๓.๐๘	๓.๒๔	๓.๓๕	๓.๕๕	๓.๙๐	-๘.๖๐	๐.๕๕	๐.๘๒	เพิ่มขึ้น
อ.โขงเจียม จ.อุบลราชธานี	๘๙.๐๓๐	๑๔.๕๐	๓.๖๘	๓.๕๖	๓.๕๙	๓.๖๖	๓.๘๒	-๑๐.๖๘	๐.๒๓	๐.๑๔	เพิ่มขึ้น

***ยังไม่ได้รับรายงาน

๑๐. สถานการณ์เตือนภัย Early Warning ณ วันที่ ๔ กรกฎาคม ๒๕๖๙ (กรมทรัพยากรน้ำ)

การแจ้งเตือน	สถานี	การแจ้งเตือน	ช่วงเวลา
เตือนสีแดง (อพยพ)	-	-	-
เตือนสีเหลือง (เตือนภัย)	บ้านหมื่นด่าน ตำบลพหลอย อำเภอปอไร่ จังหวัดตราด บ้านหนองบอน ตำบลหนองบอน อำเภอปอไร่ จังหวัดตราด	ปริมาณฝนสะสม ๑๒ ชั่วโมง ๑๑๙.๐ มิลลิเมตร ปริมาณฝนสะสม ๑๒ ชั่วโมง ๑๒๒.๐ มิลลิเมตร	๔ ก.ค. ๖๙/๑๑.๓๘ น. ๔ ก.ค. ๖๙/๑๑.๐๐ น.
เตือนสีเขียว (เฝ้าระวัง)	บ้านคลองกะพง ตำบลเขาบายศรี อำเภอท่าใหม่ จังหวัดจันทบุรี บ้านตาบด ตำบลบ่อพลอย อำเภอปอไร่ จังหวัดตราด บ้านเขาอ่าง ตำบลมาบไฟ อำเภอขลุง จังหวัดจันทบุรี บ้านสะไทย ตำบลวังสรรพรส อำเภอขลุง จังหวัดจันทบุรี บ้านหนองกวาง ตำบลวังสรรพรส อำเภอขลุง จังหวัดจันทบุรี ชุมชนชัยพราชา ตำบลหนองปรือ อำเภอบางละมุง	ปริมาณฝนสะสม ๑๒ ชั่วโมง ๑๐๐.๐ มิลลิเมตร ปริมาณฝนสะสม ๑๒ ชั่วโมง ๑๐๐.๕ มิลลิเมตร ปริมาณฝนสะสม ๑๒ ชั่วโมง ๑๐๓.๕ มิลลิเมตร ปริมาณฝนสะสม ๑๒ ชั่วโมง ๙๙.๕ มิลลิเมตร ปริมาณฝนสะสม ๑๒ ชั่วโมง ๑๐๒.๕ มิลลิเมตร ค่าระดับน้ำ ๒.๕๒ เมตร ระดับวิกฤติ ๓.๗๐ เมตร	๔ ก.ค. ๖๙/๑๒.๐๖ น. ๔ ก.ค. ๖๙/๑๑.๓๙ น. ๔ ก.ค. ๖๙/๑๑.๒๗ น. ๔ ก.ค. ๖๙/๑๑.๑๑ น. ๔ ก.ค. ๖๙/๑๐.๓๙ น. ๔ ก.ค. ๖๙/๑๐.๑๗ น.

*** สำนักงานทรัพยากรน้ำภาคที่เกี่ยวข้องได้ดำเนินการแจ้งอาสาสมัครและเครือข่าย รวมถึงหน่วยงานที่เกี่ยวข้องในพื้นที่เสี่ยงภัยแล้ว

๑๑. พื้นที่ติดตามและเฝ้าระวังสถานการณ์ภัยพิบัติ ณ วันที่ ๔ กรกฎาคม ๒๕๖๙ (กรมทรัพยากรธรณี)

เนื่องจากในพื้นที่เสี่ยงภัยแผ่นดินถล่มมีฝนตกหนักต่อเนื่อง ประกอบกับมีพื้นที่ลาดชันปริมาณน้ำฝนที่อาจก่อให้เกิดแผ่นดินถล่มล่วงหน้าโดยเฉพาะในบริเวณภาคเหนือ จังหวัดแม่ฮ่องสอน เชียงใหม่ เชียงราย ตาก น่าน พะเยา พิษณุโลก ภาคตะวันออก จังหวัดจันทบุรี ตราด และภาคใต้ จังหวัดสุราษฎร์ธานี ระนอง พังงา ภูเก็ต กระบี่ และตรัง ศูนย์ปฏิบัติการธรณีพิบัติภัยจึงได้ทำการเฝ้าระวังและติดตามสถานการณ์ภัยพิบัติภัยแผ่นดินถล่มและน้ำป่าไหลหลากเป็นพิเศษและจะทำการแจ้งอาสาสมัครเครือข่ายในพื้นที่เสี่ยงภัยต่อไป

๑๒. เหตุการณ์วิกฤติน้ำปัจจุบัน ณ วันที่ ๔ กรกฎาคม ๒๕๖๙ [๐๘.๐๐ น. - ๑๕.๐๐ น. (วันนี้)]

ไม่มีสถานการณ์

๑๓. สถานการณ์ภาวะน้ำท่วม และสถานการณ์ฝนแล้ง/ฝนทิ้งช่วง ณ วันที่ ๓ กรกฎาคม ๒๕๖๙ (ปก.)

อุทกภัย

จ.จันทบุรี วันที่ ๒-๓ ก.ค. ๖๙ เกิดฝนตกทำให้น้ำท่วมในพื้นที่ ๑ อ. ๑ ต. ๒ ม. ได้แก่ (ม.๗,๑๐) ต.มะขาม อ.มะขาม เบื้องต้นประชาชนได้รับผลกระทบ ๗ ครัวเรือน ไม่มีผู้ได้รับบาดเจ็บและไม่มีผู้เสียชีวิต โดย สนง.ปก.จ.จันทบุรี อำเภोजนท.ตร. อปท. จิตอาสา อปพร. อาสาสมัคร มูลนิธิ พร้อมหน่วยงานที่เกี่ยวข้องเข้าให้การช่วยเหลือยกสิ่งของขึ้นที่สูงและเร่งระบายน้ำออกจากพื้นที่ ปัจจุบันระดับน้ำเริ่มลดลง คาดว่าถ้าไม่มีฝนตกลงมาเพิ่มเติมจะเข้าสู่ภาวะปกติ

๑๔. ลักษณะอากาศ ๗ วันข้างหน้า (ระหว่างวันที่ ๔ - ๑๐ กรกฎาคม ๒๕๖๙) (กรมอุตุนิยมวิทยา)

ในช่วงวันที่ ๔ - ๕ ก.ค. ๖๙ ประเทศไทยมีฝนตกหนักบางแห่ง โดยมีฝนตกหนักมากบางพื้นที่ในภาคเหนือ ภาคตะวันออกเฉียงเหนือ และภาคตะวันออก เนื่องจากร่องมรสุมพาดผ่านภาคเหนือและภาคตะวันออกเฉียงเหนือตอนบนเข้าสู่พายุไซร่อนไม่ลึกบริเวณทะเลจีนใต้ตอนบน ประกอบกับมรสุมตะวันตกเฉียงใต้กำลังค่อนข้างแรงพัดปกคลุมทะเลอันดามัน ประเทศไทย และอ่าวไทย สำหรับคลื่นลมบริเวณทะเลอันดามันตอนบนมีกำลังค่อนข้างแรง โดยมีคลื่นสูง ๒ - ๓ เมตร บริเวณที่มีฝนฟ้าคะนองคลื่นสูงมากกว่า ๓ เมตร ส่วนทะเลอันดามันตอนล่าง และอ่าวไทยตอนบน มีคลื่นสูงประมาณ ๒ เมตร บริเวณที่มีฝนฟ้าคะนองคลื่นสูงมากกว่า ๒ เมตร

ส่วนในช่วงวันที่ ๖ - ๑๐ ก.ค. ๖๙ บริเวณภาคเหนือและภาคตะวันออกเฉียงเหนือตอนบนยังคงมีฝนตกหนักถึงหนักมาก สำหรับภาคกลาง ภาคตะวันออก และภาคใต้ มีฝนลดลง เนื่องจากร่องมรสุมจะเลื่อนขึ้นไปพาดผ่านประเทศเมียนมา ลาว และเวียดนามตอนบน ประกอบกับมรสุมตะวันตกเฉียงใต้ที่พัดปกคลุมทะเลอันดามัน ประเทศไทย และอ่าวไทยยังคงมีกำลังค่อนข้างแรง สำหรับคลื่นลมบริเวณทะเลอันดามันและอ่าวไทยจะเริ่มมีกำลังอ่อนลง โดยทะเลอันดามันตอนบนมีคลื่นสูงประมาณ ๒ เมตร ส่วนทะเลอันดามันตอนล่าง และอ่าวไทยตอนบน มีคลื่นสูง ๑ - ๒ เมตร บริเวณที่มีฝนฟ้าคะนองคลื่นสูงมากกว่า ๒ เมตร

๑๕. ความช่วยเหลือพื้นที่ประสบปัญหาน้ำแล้งสะสมของกรมทรัพยากรน้ำ

ความช่วยเหลือในพื้นที่ประสบปัญหาน้ำแล้ง ตั้งแต่วันที่ ๑ ตุลาคม ๒๕๖๘ - ๓ กรกฎาคม ๒๕๖๙

หน่วยงาน	จังหวัด	ปริมาณการ สูบน้ำ (ลบ.ม.)	ปริมาณการ แจกจ่ายน้ำอุปโภค (ลิตร)	ประโยชน์ที่ได้รับ		
				อุปโภค-บริโภค		พื้นที่เกษตร (ไร่)
				ครัวเรือน	ประชากร	
สท.๑	กำแพงเพชร	-	๔๘,๐๒๐	๒,๔๐๑	๙,๖๐๔	-
	เชียงราย	-	๑๒๕,๑๕๘	๖,๒๕๘	๒๕,๐๓๒	-
	เชียงใหม่	-	๔๘,๕๘๐	๒,๔๒๙	๙,๗๑๖	-
	แม่ฮ่องสอน	-	๔๐,๘๔๐	๒,๐๔๒	๘,๑๖๘	-
	ลำปาง	๑๑๒,๕๐๐	๑,๑๖๗,๔๗๐	๒๒,๖๕๐	๘๙,๐๙๐	๑,๐๐๐
สท.๒	นครสวรรค์	๓,๔๔๐,๘๖๐	๓๐๖,๐๐๐	๕,๘๑๒	๑๓,๗๑๒	๗,๖๓๒
	อุทัยธานี	๓๘,๘๘๐	๖๐๐,๐๐๐	๔๒๔	๑,๓๘๐	๓,๐๐๐
สท.๓	สกลนคร	๕๓๗,๘๔๐	-	๒๘๙	๑,๒๒๘	๒,๐๐๐
	อุดรธานี	๑,๗๘๒,๖๑๒	-	๘,๘๙๙	๓๑,๓๕๕	๒,๕๙๐
สท.๔	กาฬสินธุ์	๕๒,๐๐๐	-	๗๐	๒๑๒	-
	ขอนแก่น	๑,๑๖๑,๖๒๐	-	๔,๑๓๒	๑๓,๓๖๕	๑๘๐
	มหาสารคาม	๒๕๐,๙๔๔	-	๒,๕๒๓	๘,๔๓๑	๑๕๗
	ร้อยเอ็ด	-	๑,๙๖๘,๐๐๐	๑๒๐	๔๙๒	-
สท.๕	นครราชสีมา	๙๑๑,๐๐๐	๕๕,๐๐๐	๗,๘๕๙	๒๔,๔๗๗	๑,๕๐๐
	บุรีรัมย์	๓๒,๘๐๐	-	๗๙๐	๒,๔๐๙	-
	สุรินทร์	๑๘,๘๐๐	-	๒๑๔	๑,๑๔๐	-
สท.๖	จันทบุรี	๕,๑๒๔,๖๐๐	๑,๑๔๐,๐๐๐	๑๑,๙๒๕	๕๘,๕๙๑	๑๐,๙๗๕

	ฉะเชิงเทรา	๘๔๘,๐๐๐		๑๙๗	๕๗๐	๒,๗๐๐
	ชลบุรี	๒๙๗,๐๐๐		๑๗๒	๗๕๐	
	ปราจีนบุรี	๓,๓๗๖,๙๐๐	-	๓๘๐	๗,๕๓๘	๖,๐๑๐
สท.๗	กาญจนบุรี	-	๖,๐๐๐	๓๑๔	๘๑๖	๑๐
	ประจวบคีรีขันธ์	๘๑,๐๐๐	-	๔,๓๑๙	๑๒,๙๕๗	-
	เพชรบุรี	๑๑๘,๒๖๐	-	๑๕,๐๐๐	๔๖,๐๐๐	-
	ราชบุรี	๒๐๓,๗๖๐	-	๗๔๕	๒,๕๕๔	๖๐๐
สท.๘	นครศรีธรรมราช	๒,๗๕๕,๖๒๐	-	๒,๔๓๐	๘,๖๘๐	๗๓,๑๕๐
	พัทลุง	-	-			
	สงขลา	๘๕,๐๕๐	-	๔๙๐	๑,๕๗๐	๑,๕๘๐
	สตูล	-	๓๐,๐๐๐	๔๒๐	๑,๒๖๐	-
สท.๙	น่าน		๑๓,๘๑๙	๒,๓๐๓	๔,๖๐๖	
	พิษณุโลก	๑๗๒,๕๐๐	๖๐,๖๖๐	๘๒๒	๒,๕๙๑	๔,๒๐๑
	แพร่	๑๕๐,๙๖๐		๗๕๐	๒,๔๕๐	๒,๐๔๖
	อุตรดิตถ์		๓๒๙,๘๓๒	๗,๑๔๘	๑๔,๔๓๔	
สท.๑๐	กระบี่		๒๔,๐๐๐	๔๐	๑๗๖	
	ชุมพร	๖๒,๔๐๐		๑๑๐	๔๐๐	๑,๒๐๐
	พังงา		๑,๑๐๔,๐๐๐	๑๒,๓๕๐	๒๕,๒๐๒	
	สุราษฎร์ธานี	๘๔๒,๓๔๐	๓๓๖,๐๐๐	๗,๙๓๖	๒๒,๙๕๔	๖๘,๐๓๐
สท.๑๑	อุบลราชธานี	๒๔๙,๐๐๐	๑,๓๙๑,๐๐๐	๒,๑๖๗	๘,๑๔๗	-
	๓๗ จังหวัด	๒๒,๗๐๗,๒๔๖	๘,๗๙๔,๓๗๙	๑๓๖,๙๒๙	๔๖๒,๐๕๗	๑๘๘,๕๖๑

.....

จึงเรียนมาเพื่อโปรดทราบ

นายธีระชุน บุญสิทธิ์
อธิบดีกรมทรัพยากรน้ำ
ประธานคณะทำงานศูนย์ปฏิบัติการ
ทรัพยากรธรรมชาติและสิ่งแวดล้อม (ด้านทรัพยากรน้ำ)